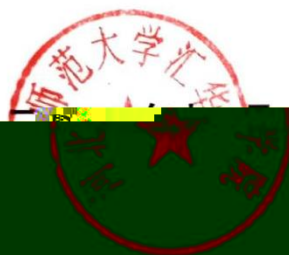




# 河北师范大学汇华学院

## 2021-2022 学年本科教学质量报告



## 学校概况

### 一、本科教育基本情况

- (一) 人才培养目标
- (二) 学科专业设置情况
- (三) 在校生规模
- (四) 生源质量

### 二、师资与教学条件

- (一) 师资队伍
- (二) 主讲教师情况
- (三) 教学经费投入情况
- (四) 教学设施应用情况

### 三、教学建设与改革

- (一) 推进专业建设
- (二) 强化课程建设
- (三) 规范教材建设与选用
- (四) 优化保障实践教学
- (五) 强化师资队伍建设
- (六) 巩固创新创业教育
- (七) 开展师范生免试认定工作
- (八) 多角度推进教学改革

### 四、教学质量保障体系

- (一) 全面落实人才培养中心地位
- (二) 开展贯彻党的教育方针情况专项调研督导
- (三) 强化教学工作常态监测

### 五、学生学习效果

- (一) 毕业与学位授予情况
- (二) 就业情况
- (三) 学生学习满意度与用人单位满意度
- (四) 学科竞赛获奖情况
- (五) 学生体质测试

### 六、特色发展

- (一) 强化思想引领，稳固立德树人之基
- (二) 夯实师范生培养，强化教师教育特色
- (三) 推进应用型专业建设，培养高素质创新型人才
- (四) 践行社会服务责任，专业志愿服务蓬勃开展

### 七、问题与改进方向

# 学校概况

## 一、本科教育基本情况

### （一）人才培养目标

### （二）学科专业设置情况








(二) 主讲教师情况



### (三) 教学经费投入情况

### (四) 教学设施应用情况

#### 1. 教学用房


#### 2. 教学科研仪器设备与教学实验室

### 3. 图书馆及图书资源

## 三、教学建设与改革

### （一）推进专业建设

1. 结合社会需求和自身发展定位，不断优化专业布局

2. 统筹资源突出重点，加强一流专业和优势专业建设

## （二）强化课程建设

1. 完善课程体系，优化课程结构

2. 推进课程质量革命，加强一流课程建设

3. 以思政课建设为抓手，提升育人质量

4. 深化课程思政建设，营造协同育人氛围

5. 加强通识选修课建设，提升学生综合素养

（三）规范教材建设与选用

#### （四）优化保障实践教学

1. 加强实践平台建设，为实践教学提供有力支撑

2. 强化协同与合作，推进顶岗实习支教工程

3. 深化校企合作，促进应用型专业实践和创新能力培养

4. 适应疫情形势，创新实践方式

5. 严格要求规范管理，确保毕业论文（设计）质量

## （五）强化师资队伍建设

## （六）巩固创新创业教育

1. 完善保障，将双创融入人才培养全过程

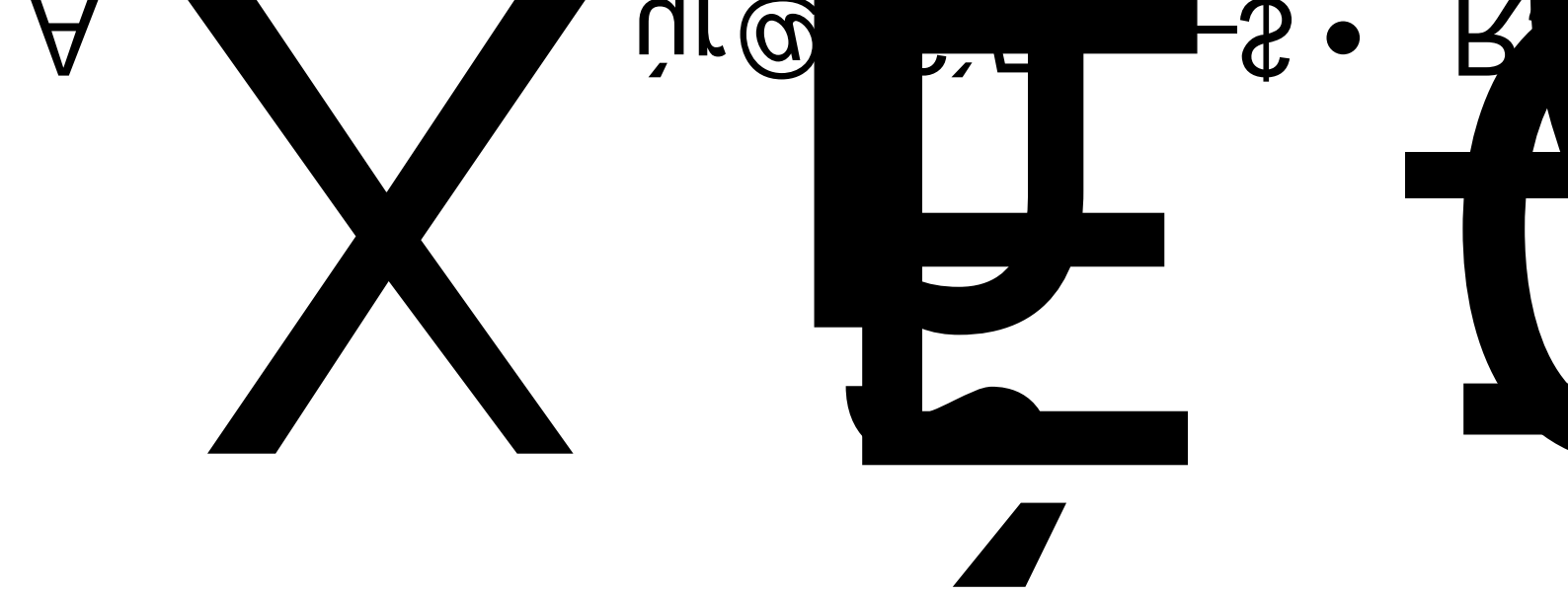
2. 竞赛引领，激发学生的创新创业活力

## （七）开展师范生免试认定工作

## （八）多角度推进教学改革

1. 优化疫情常态化背景下的教学与管理工作





## 2. 积极构建“大思政”育人格局



#### 5. 启动实施假期学业提升计划

### 四、教学质量保障体系

#### （一）全面落实人才培养中心地位



2. 畅通信息反馈渠道，全面了解教学运行

3. 聚焦课堂教学主阵地，落实全员听课制度

4. 持续开展教学质量综合评价，强化教学激励

5. 完善疫情常态化背景下的质量监控

6. 以“教学质量月”为抓手，推动提升质量文化

## 五、学生学习效果

(一) 毕业与学位授予情况

(二) 就业情况


(三) 学生学习满意度与用人单位满意度

#### （四）学科竞赛获奖情况

#### （五）学生体质测试

### 六、特色发展

#### （一）强化思想引领，稳固立德树人之基

## （二）夯实师范生培养，强化教师教育特色

### 1. 优化课程设置

### 2. 重视教学技能训练



### 3. 加强第二课堂建设

（三）推进应用型专业建设，培养高素质创新型人才

(四) 践行社会责任，专业志愿服务蓬勃开展

## 七、问题与改进方向

